



RÉPUBLIQUE
FRANÇAISE

*Liberté
Égalité
Fraternité*

CAMPUS
FRANCE
BRÉSIL



Escolha a

FRANÇA



Rendez-vous en France !

Atualmente, a oportunidade de estudar no exterior está mais acessível do que nunca para os jovens, e os benefícios dessa experiência são inúmeros.

A França está firmemente comprometida em manter-se como um dos principais atores na internacionalização do ensino superior. Isso tem sido evidenciado por uma série de medidas que visam garantir a recepção positiva de estudantes internacionais e a excelência do ensino em todas as áreas acadêmicas, assim como a iniciativa “Bienvenue en France”.

A relação de amizade entre França e Brasil é um ponto de apoio significativo para os jovens que decidem estudar na França. O português e o francês são considerados “línguas globais” em ascensão, o que amplia ainda mais as oportunidades.

Ao longo das últimas décadas, o ensino superior francês tem se destacado pela excelência de suas instituições, incentivando-as a permanecerem dinâmicas e a buscarem constantemente aprimorar a qualidade de sua oferta educacional e constantemente figurando nos rankings internacionais.

Embora o futuro possa parecer incerto ao escolher uma área de estudo, o Campus France está à disposição para orientar os estudantes na escolha de uma formação que esteja alinhada com seus objetivos profissionais.

Para bons encontros e belas descobertas, rendez-vous en France!

**Escolha a
FRANÇA**

- 05** Viver na França
- 06** Um país de ciência e de cultura
- 07** Acolhimento dos estudantes internacionais

Panorama do
**ENSINO
SUPERIOR**
na França

- 08** O ensino superior na França
- 11** Nível e diplomas
- 12** A formação doutoral
- 13** Estudar em inglês na França
- 14** Nível de francês e testes
- 15** Áreas de estudo
- 18** *Grandes écoles e Ecoles supérieures*

**FINANCIAR
E PREPARAR**
sua mobilidade

- 19** Quanto custa estudar na França?
- 20** Como se candidatar?
- 22** Encontrar alojamento
- 23** Bolsas e benefícios
- 25** Subsídios e benefícios

DEPOIMENTOS

- 26** A rede France Alumni Brasil

ÚTEIS

- 27** Web / Links úteis
- 29** Contatos

Estudar e viver na França...

...é estar no centro do espaço europeu e ter a oportunidade de viajar

...é viver num país multicultural que te permite expandir horizontes e conhecer novas culturas



...é apostar na qualidade de vida enquanto estudante

... é aproveitar um acesso privilegiado ao esporte e à cultura

... é aprender uma língua falada por mais de 320 milhões de pessoas no mundo



Viver na França

➔ É estar no centro do espaço europeu e ter a oportunidade de viajar

Estudar na França oferece a possibilidade de aproveitar a proximidade com o mar e a montanha. A sua posição geográfica privilegiada, bem como a sua vasta rede de estradas e ferrovias permite descobrir uma grande diversidade de paisagens e visitar os países vizinhos. A França tem fronteiras com 9 países e a sua companhia de ferrovias (SNCF) propõe um passe estudantil a baixo custo para jovens estudantes.

➔ É apostar na qualidade de vida enquanto estudante

Na França, tanto os estudantes estrangeiros como os franceses beneficiam de numerosos descontos. Restaurantes universitários (RU), residências universitárias, subsídios de habitação, cobertura médica, descontos em transportes e atividades de lazer (cinema, esporte, bibliotecas, associações estudantis, etc.): essas condições permitem cobrir as necessidades essenciais com um orçamento relativamente modesto e também desfrutar da vida quotidiana.

Por 10€ por ano, com o Cartão Europeu da Juventude, pode beneficiar de muitas vantagens.

Saiba mais: www.eyca.org | info@cartejeunes.fr

➔ É aproveitar um acesso privilegiado ao esporte e à cultura

A cultura faz parte da vida quotidiana, tanto em Paris como noutras regiões. Todos os espaços culturais oferecem um desconto para estudantes e assinaturas interessantes. O status de estudante também facilita a prática de esporte com acesso privilegiado a instalações e associações desportivas, bastante dinâmicas nas escolas e universidades. Os estabelecimentos de ensino superior estão frequentemente no centro da cidade facilitando o acesso a numerosas atividades e sítios culturais: museus, livrarias, cinemas, teatros ou cafés nunca estão muito longe. www.francefestivals.com/

O francês, uma língua internacional

⇒ língua oficial em **30 países** e falada em **todos os continentes**

→ mais de **320 milhões** de falantes no mundo

→ O domínio do francês representa uma mais-valia profissional (**idioma oficial da ONU** - entre outras organizações internacionais)

Um país de **ciência e de cultura**



Anne L'Huillier, Prêmio Nobel de física 2023

A França tem uma longa tradição humanista bem como de pesquisa e inovação científica e tecnológica que reflete na excelência das suas formações em domínios tão diversos como o espaço, os transportes, a eletrônica, as telecomunicações, a química, as biotecnologias, a saúde e a energia, as matemáticas, sem esquecer a excelência no domínio das ciências sociais e humanidades que se manifesta nas áreas da filosofia, história, antropologia, sociologias, entre outras.

A excelência do ensino superior e da pesquisa na França, é globalmente reconhecida, o que se verifica nos rankings internacionais tal como o *Financial Times* no qual França é o país europeu que conta com o maior número de *business schools* listadas.

► Prêmios internacionais

→ 2ª posição mundial para Medalhas Fields (relativa à área da matemática): até hoje, a França foi premiada 13 vezes

→ 4ª posição mundial para prêmios Nobel: até hoje, recebeu 69 prêmios dentro dos seis domínios existentes



Emmanuelle Charpentier, Prêmio Nobel de química em 2020



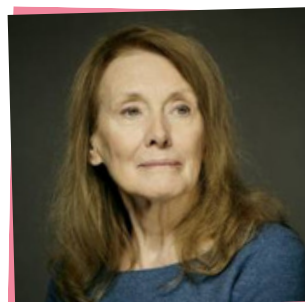
Jean Tirol, Prêmio Nobel de economia em 2014



Esther Duflo, Prêmio Nobel de economia em 2019



Hugo Duminil-Copin, Medalha Fields em 2022



Annie Ernaux, Prêmio Nobel de literatura em 2022



Thomas Pesquet, 10.º astronauta francês a viajar ao espaço



Acolhimento dos estudantes internacionais



A França acolhe cerca de **400 000 estudantes estrangeiros**, o que representa 13% da comunidade estudantil, uma percentagem significativa do número total de estudantes na França.

► O selo “Bienvenue en France”

A França criou o selo “Bienvenue en France” para ajudar a identificar os estabelecimentos que propõem serviços para facilitar o acolhimento e a chegada dos estudantes estrangeiros, tais como:

- a qualidade e acessibilidade da informação e do ensino, nomeadamente em inglês
- o serviço de acolhimento dedicado, reuniões e eventos para facilitar a integração
- a oferta de cursos de “Francês Língua Estrangeira”
- a qualidade de vida no campus: infraestruturas, dinamismo da vida estudantil
- o acompanhamento após graduação: divulgação de estágios e ofertas de emprego

► Fichas informativas para aprender tudo sobre as 50 cidades universitárias

Cada ano, Campus France publica fichas informativas sobre o acolhimento e a vida estudantil nas principais cidades universitárias na França. Permite encontrar toda a informação necessária para descobrir a cidade onde vai ou onde gostaria de estudar, e assim preparar da melhor maneira possível a sua mudança. Estas fichas são atualizadas no início de cada ano letivo. São traduzidas em francês, inglês e espanhol:

www.campusfrance.org/fr/tout-savoir-sur-votre-accueil-dans-50-ville-universitaires-en-france



► Check-list para não esquecer nada

Acesse a lista de todos os passos a seguir para a sua instalação na França, no site de Campus France Brasil: <https://www.brasil.campusfrance.org/checklist-prepare-a-sua-chegada-na-franca>



O ensino superior na França

Subsidiadas pelo Estado, mais de 70 universidades públicas francesas estão espalhadas por todo o território.

Diplomas

Na França, as formações são de excelência em todas as disciplinas: ciências exatas e biológicas, engenharia, gestão, ciências sociais, esporte, saúde, psicologia, comunicação, turismo, entre outros. Os diplomas nacionais franceses são reconhecidos em toda Europa (Tratado de Bolonha).

Há ainda a possibilidade de estudar tanto no âmbito público, como no privado. Contudo, no sistema privado, há cursos mais específicos tais como perfumaria, estilismo, entre outros.

Para descobrir as formações existentes:

<https://www.bresil.campusfrance.org/encontre-sua-formacao>



Cursos tecnológicos

► **BUT (Bachelor Universitaire Technologique)**, é concedido pelos Institutos Universitários de Tecnologia (IUT) - instituições de ensino superior afiliadas às universidades públicas - este tipo de diploma existe para 24 especialidades distintas. São formações com duração de três anos. Têm a particularidade de serem mais orientadas para o mercado de trabalho, garantindo uma melhor integração profissional.

Desde o início do ano letivo 2021 – 2022, o BUT substitui o DUT (Diploma Universitário de Tecnologia). Existem 108 IUT em toda França: www.iut.fr

► **BTS (Brevet de Technicien Supérieur)**, permite obter um diploma oficialmente reconhecido em 2 anos (BAC+2). Esta formação acessível após o ensino médio está disponível em cerca de 200 especialidades. Permite aos estudantes escolher entre integrar o mercado de trabalho assim que saiam da escola ou continuarem a estudar e fazer uma *Licence* Profissional. As candidaturas para essa formação são realizadas por meio da plataforma Parcoursup.

➔ **Licence profissionais**, acessíveis após validar 120 ECTS (ou seja dois anos de ensino superior, denominado na França como Bac+2). Permitem aperfeiçoar o curso e uma integração direta no mercado de trabalho. As formações são bastante específicas, concebidas para atender uma demanda da região.

Pós-graduação

o diploma de Master

A pós-graduação na França é chamada de Master (M) e sua duração é de 2 anos de estudos superiores (M1 e M2). O primeiro ano do Master é um ano de conhecimentos mais gerais, ao passo que o segundo ano é mais específico. O M2 possui duas vias de estudos: *Master Professionnel* e *Master Recherche*. A primeira é uma formação de especialização que prevê estágios práticos ao término do curso, enquanto a segunda é uma formação de pesquisa, comparável a um mestrado.

Existem duas formas de ingresso no *Master*: pela plataforma on-line de candidatura Campus France ou diretamente com a instituição de ensino, caso a instituição francesa não seja conectada.

Como a graduação no Brasil tem uma duração superior (4 a 5 anos de estudos) à graduação na França (3 anos de estudos), os titulares de um diploma brasileiro de graduação podem efetuar candidaturas diretamente ao segundo ano de pós-graduação na França (M2). É importante saber que o ingresso direto em M2 é mais rigoroso e seletivo do que o ingresso em M1. Cada instituição francesa de ensino superior adota critérios e pré-requisitos de seleção próprios que devem ser cumpridos pelo candidato.



Verifique também informações de acordo com a sua situação de residência e nacionalidade atual.

FICHAS DIPLOMAS

www.campusfrance.org/

Diversas fichas sobre os diplomas franceses estão disponíveis no site do Campus France.

Curso em “alternance”:

combinar a teoria com a prática

O regime de **alternance** é um esquema de estudo que permite combinar a formação teórica num estabelecimento de ensino superior com uma experiência concreta numa empresa, correspondente ao setor de seus estudos. Esse sistema é cada vez mais popular entre estudantes e empresas. Primeiro, porque permite que os estudantes adquiram habilidades técnicas e se profissionalizem mais rapidamente. Segundo, porque permite dispor de um contrato de trabalho através de um acordo entre o estabelecimento de estudo e uma empresa.

Para estudar neste regime, é necessário encontrar uma empresa que procura candidatos e enviar seu currículo e carta de motivação para se candidatar. Após o aceite, o será formalizado um contrato de trabalho tripartido entre a empresa, o estabelecimento de ensino e o próprio aluno.

Neste regime a empresa pagará as taxas da formação, independentemente de estudar numa instituição pública ou privada, e o estudante receberá ainda uma remuneração que varia de acordo com as políticas da empresa.

Curso em “alternance”:

Atenção! Essa oferta de formação é muito interessante, mas existem alguns critérios rígidos para concessão do visto. Veja mais informações sobre a formação “en alternance” para brasileiro(a)s.



Saiba mais:

<https://www.brasil.campusfrance.org/master-em-alternance-fr>

Como faz parte da União Européia, a França é signatária dos acordos de Bolonha de 1999, adotando o sistema :

Licence

= 6 semestres = 180 ECTS

Master

= 4 semestres = 120 ECTS

Doctorat

= 6 semestres = 180 ECTS

Nível e diplomas

Confira abaixo os respectivos níveis dos principais diplomas franceses

GRADES/DIPLÔMES					
9 ans	2 semestres (1 année soit 9 années après le Baccalauréat ou équivalent)	UNIVERSITÉS	• Diplôme d'État de Docteur en Médecine		
8 ans	DOCTORAT 6 semestres (3 années soit 8 années après le Baccalauréat ou équivalent) 180 ECTS		• Doctorat Le Doctorat est délivré au sein d'une École Doctorale rattachée à une université, après avoir obtenu le diplôme national ou le grade de Master ou équivalent.		
7 ans					
6 ans	2 semestres (1 année soit 6 années après le Baccalauréat ou équivalent) 60 ECTS		• Diplôme de Docteur en Chirurgie dentaire • Diplôme de Docteur en Pharmacie	GRANDES ÉCOLES DE COMMERCE ÉCOLES D'INGÉNIEURS	• Mastère spécialisé - MS • Executive MBA
5 ans	MASTER 4 semestres (2 années soit 5 années après le Baccalauréat ou équivalent) 120 ECTS		• Master • Titre d'ingénieur		• Master of Business Administration - MBA • Master of Public Administration - MPA • Titre d'ingénieur • Diplômes des écoles de commerce • Diplômes des Grandes Écoles
4 ans					
3 ans	LICENCE 6 semestres (+3 années après le Baccalauréat ou équivalent) 180 ECTS		• Licence • Licence professionnelle • Licence professionnelle, parcours Bachelor Universitaire de Technologie - parcours BUT		• HMONP (Habilitation à exercer en son nom propre la maîtrise d'œuvre) • Diplôme National Supérieur d'Expression Plastique - DNSEP • Diplôme d'État d'architecte - DEA • Diplômes des écoles spécialisées (paramédical, social, tourisme...) • Diplôme Supérieur des Arts Appliqués - DSAA
2 ans	BTS, BTSA 4 semestres (+2 années après le Baccalauréat ou équivalent) 120 ECTS		• Diplôme Universitaire de Technologie - DUT : diplôme intermédiaire de Licence professionnelle, parcours Bachelor Universitaire de Technologie (parcours BUT) • Diplôme d'études universitaires scientifiques et techniques - DEUST : diplôme intermédiaire de Licence professionnelle		• Diplôme National d'Art - DNA • Diplôme National des Métiers d'Art et du Design - DNMADE • Diplôme d'Études En Architecture - DEEA
1 an					• Diplôme des Métiers d'art - DMA • Brevet de Technicien supérieur - BTS, Brevet de Technicien supérieur Agricole - BTSA

BACCALAUREAT OU EQUIVALENTE - ENTRADA NO ENSINO SUPERIOR

Assim como no Brasil, o acesso aos estudos a nível superior ocorre através de um processo seletivo. Na França, o Baccalauréat seria o exame equivalente a uma prova de vestibular ou ao ENEM

A formação doutoral

Como no Brasil, os estudantes titulares de um diploma de Mestrado podem se inscrever em uma formação doutoral. A formação dura no mínimo 3 anos, e permite ter o título de Doutor após a apresentação da tese.

A formação doutoral

Realiza-se dentro de uma equipe de acolhimento ou de uma unidade mista de pesquisa, ligada a uma Escola Doutoral, sob o controle e a responsabilidade de um orientador de tese. Para se inscrever num doutorado é preciso fazer um pedido junto a uma Escola Doutoral primeiro.

Financiar

o seu doutorado

➔ O contrato doutoral

O contrato doutoral tem uma duração de 3 anos e oferece todas as garantias sociais de um verdadeiro contrato de trabalho, bem como uma remuneração mínima de 2.100€ brutos por mês.

www.enseignementsup-recherche.gouv.fr

>Enseignement supérieur > Formations et diplômes > Doctorat > Le financement doctoral

➔ As convenções industriais de formação através da pesquisa (CIFRE)

As convenções industriais de formação através da pesquisa (*CIFRE - Les conventions industrielles de formation par la recherche*) permitem preparar uma tese dentro de uma empresa, em colaboração com uma equipe de pesquisa ligada à uma Escola Doutoral. Um contrato de trabalho será assinado entre o doutorando e a empresa para uma duração de 3 anos. O doutorando recebe um salário mínimo de 2.100€ brutos por mês por parte da empresa durante este período.

www.anrt.asso.fr

➔ A cotutela internacional de tese

Esta modalidade é regida por uma convenção entre dois estabelecimentos de ensino superior (um francês e outro brasileiro), e permite aos doutorandos escrever a sua tese entre o seu país de origem e França, segundo o convênio específico e com uma ajuda financeira para as despesas de mobilidade. As cotutelas permitem aos doutorandos obter dois diplomas de doutorado, um de cada universidade onde o realizou.



Estudar em inglês na França

Programs Taught in English

www.campusfrance.org

>Quelle formation recherchez-vous?

>Je cherche une formation
enseignée en anglais

➔ Este catálogo reúne cerca de 1700 programas lecionados inteiramente em inglês e outros com uma parte das aulas em inglês e outra em francês.

Para cada formação do catálogo, os seguintes dados estão disponíveis: as matérias do curso e as condições de admissão, o status e a acreditação do diploma, a porcentagem de cursos lecionados em inglês, o custo, e ainda se o curso propõe aulas de “Francês Língua Estrangeira” ou não.



➔ Alguns números:

→ 80% dos cursos são oferecidos inteiramente em inglês, os outros contêm algumas matérias lecionadas em francês.

→ 80% dos cursos são para o nível de Master.
→ Encontram-se sobretudo formações nas seguintes áreas de estudo: *Business and Management, Engineering and Technology, Sciences, Environment, Health Science e Law and Economics.*

O catálogo online é atualizado continuamente, consulte-o regularmente:

<https://taughtie.campusfrance.org/tiesearch/#/catalog>





Por que aprender francês?

➔ Mais de 320 milhões de pessoas falam a língua em todo o mundo em cerca de 30 países que possuem o francês como língua oficial de facto (de fato) ou de jure (pela lei).

O francês também é uma língua diplomática, fazendo parte das línguas de trabalho e línguas oficiais da ONU, além de outras organizações internacionais como União Europeia ou Cruz Vermelha Internacional.

Na França, a maior parte da oferta de formações é oferecida em língua francesa. Mesmo se suas aulas forem em inglês, você estará vivendo na França e conhecer ao menos um pouco da língua do país te ajudará a aproveitar melhor sua estadia e a se integrar mais facilmente com outros estudantes.

Aprender francês no Brasil

- A Aliança Francesa, que é uma instituição sem fins lucrativos de direito local cujo objetivo é a promoção da língua e da cultura francesas fora da França
- Os departamentos universitários ou centro de línguas ligados às universidades brasileiras.

Testes de proficiência

NÍVEL MÍNIMO RECOMENDADO

B2

As provas oficiais de proficiência em francês são:

- DELF - Diplôme d'Etudes en Langue Française
- DALF - Diplôme Approfondi de Langue Française
- TCF - Test de Connaissance du Français

O TCF é o teste oficial do ministério da educação nacional. O teste é concebido pelo Centre international d'études pédagogiques (CIEP) e, em alguns países, algumas etapas podem ser feitas on-line e à distância. Os resultados do TCF (completo) são válidos por dois anos.

O DELF e o DALF (Diplôme d'études en langue française e Diplôme approfondi de langue française) são diplomas oficiais emitidos pelo ministério da Educação nacional. Eles são compostos por seis diplomas independentes que atestam diferentes níveis linguísticos nas quatro competências. Esses diplomas não têm data de validade.

ANTES DE IR PARA FRANÇA

Pratique o seu francês com os recursos gratuitos *online* de TV5 MONDE: milhares de exercícios interativos *online* para todos os níveis no site:

<https://apprendre.tv5monde.com/fr>

Áreas de estudo

Você sabia que é possível estudar na França na maior parte das áreas de estudos? Caso queira mais informações sobre a sua área, não deixe de agendar uma sessão de orientação online e gratuita.

Veja abaixo como funcionam alguns dos possíveis cursos na França!

Medicina

A formação de medicina na França dura pelo menos 9 anos. O primeiro ciclo (6 semestres / 3 anos) é bastante teórico e generalista. A partir do segundo ciclo (6 semestres / 3 anos), a formação divide-se entre aulas, estágios, e turnos remunerados no hospital.

O primeiro ano prepara os estudantes a prosseguir em 5 especialidades da área da saúde: **Obstetrícia, Medicina, Odontologia, Farmácia e Fisioterapia (MMOPK)**. A seleção para poder continuar a formação ocorre no final deste primeiro ano. Os dois anos seguintes chamados "pré-clinique" permitem validar um diploma equivalente ao de uma Licence. As candidaturas para essa área são realizadas por meio da plataforma "Études en France".

► **Primeiro ano de licence de medicina, obstetrícia, odontologia, farmácia (MMOP) com percurso « acesso sa de medicina, maiêutica, obstetrícia, odontologia, farmácia (MMOP) com percurso « acesso saúde» (PASS)ia, farmácia (MMOP) com percurso « acesso saúde» (PASS)úde» (PASS)** (dois semestres = 60 ECTS): curso principalmente dedicado à saúde para alunos que têm competências científicas. A este curso é associado um segundo domínio de estudos (menor) que pode ser totalmente distinto da área da saúde. O PASS permite aceder mais rapidamente a uma das 5 especializações.

Nota : não é possível refazer o ano PASS em caso de reprovação. Mas, caso tenha validado o ano e não tenha passado no concurso de admissão, é possível continuar os estudos no segundo ano de L.AS para quem quiser tentar novamente o acesso aos cursos MMOPK.

► **Primeiro ano de licenciatura com opção "acesso saúde" (LAS) todas as disciplinas.**

O LAS - ao invés do PASS - consiste num curso principal fora da área da saúde (economia, direito, letras...) associado a disciplinas em saúde. Ao final do primeiro ano:

- Se o estudante valida o primeiro ano e passa nas provas de admissão aos estudos de saúde: pode ser aceito no segundo ano na habilitação de saúde na qual se inscreveu inicialmente.
- Se o estudante valida o primeiro ano, mas não passa nas provas de admissão aos estudos de saúde: é possível prosseguir com a opção que escolheu inicialmente. É possível apresentar uma segunda e última vez sua candidatura aos estudos de saúde.
- Se o estudante não valida o primeiro ano: pode refazê-lo ou reorientar a área de formação.



Direito

Os estudos de Direito na França fazem-se principalmente nas universidades públicas. São integrados no sistema europeu LMD, e duram entre 3, 5 e 8 anos. Para ingressar em escolas profissionais específicas de profissões jurídicas (magistrado, advogado, notário), o nível M1 ou M2 é necessário. Além destas carreiras de longa duração, que são muito seletivas, pode-se realizar um curso curto, o BUT Carreira Jurídica, cujo diploma se obtém em dois anos pode ser completado com uma licenciatura profissional (Bac+3).



Engenharia

Cada ano, cerca de **20.000 estudantes estrangeiros** escolhem cursos técnico superiores ou de engenharia na França. Dentro dos cursos mais técnicos existem cursos como o *BTS Assistance Technique Ingénieurs (ATI)* com duração de dois anos, que podem seguir-se de um terceiro ano de *Licence professionnelle Sciences, Technologies, Santé "mention sciences pour l'ingénieur"*.

Este tipo de formação permite, não só entrar diretamente no mercado do trabalho, mas também preparar os estudantes para acessar a um Mestrado ou ingressar numa *Grande école*.

Uma outra via, mais acadêmica, consiste em seguir a chamada "classe préparatoire scientifique", que permite ao aluno preparar-se para o concurso que lhe oferece a possibilidade de ingressar nas *Grandes écoles* de engenharia. Esses dois anos preparatórios são bastante teóricos e focados nas diferentes disciplinas fundamentais da área pretendida quer seja, matemática, física, química, mecânica, eletrônica, ciências humanas e sociais ou gestão. Após receber o aceite numa das *Grandes écoles*, o estudante segue o *cycle d'ingénieur* durante 3 anos (com possibilidade de estágio). Resumindo, os 2 anos de *classes préparatoires* mais os 3 anos do *cycle d'ingénieur* conduzem ao título oficial de engenheiro. Este último (equivalente ao nível de Mestrado) permite ao aluno seguir para um doutorado.

Gestão

As licenças em administração e gestão das empresas são formações pluridisciplinares com aulas em direito, economia, contabilidade, gestão e ciências humanas e sociais. Estas formações existem tanto no sistema universitário - incluindo os *Instituts d'Administration des Entreprises (IAE)* que são *business schools* universitárias públicas - quanto no privado. As *business schools* privadas podem ser integradas no primeiro ano da *licence (écoles post-bac)*. Porém, as mais seletivas e prestigiadas são geralmente acessíveis no terceiro ano de *licence*, após se ter feito uma *classe préparatoire aux Grandes écoles*.

Os estudantes também podem optar por fazer um *BUT (Bachelor Universitaire Technologique)* em Gestão das Empresas e das Administrações. Os BUT, são diplomas equivalentes à *licence*, mas são focados na profissionalização, para uma integração mais rápida no mercado de trabalho.

Para descobrir o ranking das melhores escolas francesas, veja o [FT \(Financial Times\) European Business Schools Ranking](#).



Arquitetura

Arquitetura é ensinada por uma rede das 20 **Escolas Nacionais Superiores de Arquitetura (ENSA)**, espalhadas por todo o território. Essas escolas públicas, preparam os estudantes para obterem o Diploma de Estudos em Arquitetura (DEEA) ao nível da licence e o Diploma de Estado de Arquiteto (DEA) ao nível do Master. Altamente seletivas, as ENSAs aceitam cerca de 20.000 estudantes, dos quais 12% são estrangeiros e têm uma média de 1 estudante aceite em cada 10 candidatos e o Diploma de Estado de Arquiteto (DEA) ao nível do mestrado.

➔ **As taxas da formação são aproximadamente 453€/ano.**

Para além das escolas privadas, duas outras escolas públicas oferecem cursos de preparação profissionais ligadas à arquitetura : a INSA Strasbourg e a EPS-AA.

Além das ENSAS, existem outros percursos, mais focados na prática, tal como o *Brevet de Technicien Supérieur (BTS)* ou a licence profissional (último ano de licence, chamado L3) em « edifícios e construção civil» para se tornar assistente do arquiteto.

www.campusfrance.org/
> Ressources > Le diplôme d'architecte



Arte

Na França, desde os finais do século XVIII, existem instituições públicas nacionais de formação em todos os domínios artísticos. Atualmente, tanto em Paris como em cada região, os estudantes podem escolher um tipo de educação, um diploma e um curso de formação adaptado a cada projeto de estudo :

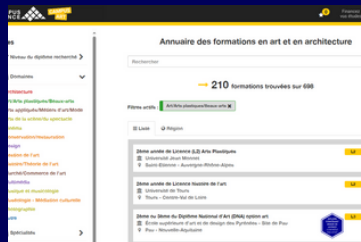
- as **Escolas Públicas de Arte e Design** (cerca de 60), conferem diplomas nacionais tais como o DNA em 3 anos, ou o DNSEP.
- as escolas dependentes das Câmaras de Comércio e Indústria (escolas consulares);
- as escolas do patrimônio;
- as universidades (cerca de 50) nas 3 áreas seguintes: artes performativas, artes plásticas, história da arte

CAMPUSART

A candidatura para cursos de arte, moda, design, música, 3D, arquitetura, etc, pode ser feito por meio do catálogo *online* CampusArt.

A rede CampusArt oferece uma escolha de mais de 750 cursos (*Classes préparatoires*, Licenciaturas, Mestrados e Pós-mestrados).

Os estudantes internacionais podem apresentar a sua candidatura a todos os estabelecimentos da rede e receber propostas destas instituições.



www.campusart.org/



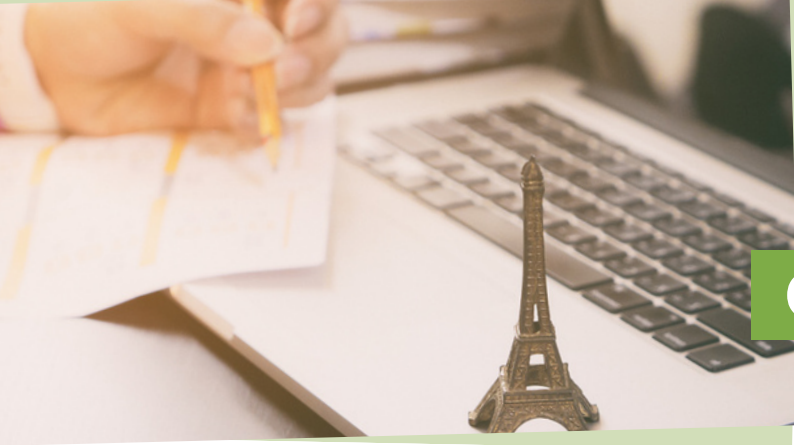
As *Grandes écoles* são estabelecimentos que propõem um ensino exigente e de alto nível, criados paralelamente ao sistema universitário na França, no século XIX. Altamente seletivas, as *Grandes écoles* são acessíveis por meio de concursos. As *classes préparatoires* são formações em dois anos que preparam para estes concursos que permitem integrar uma *Grande école* diretamente no terceiro ano. No entanto, pode-se passar o concurso de entrada após a validação de 120 ECTS, o que corresponde a dois anos de estudo, dentro de qualquer estabelecimento do ensino superior. Cada vez mais escolas propõem cursos a partir do primeiro ano, para uma duração de 3 a 5 anos.

Dentro destas instituições, encontramos escolas de engenharia, negócios, gestão, mas existem também instituições nos domínios das ciências sociais e políticas, jornalismo, artes e arquitetura.

No domínio das ciências sociais e políticas, os *Instituts d'Etudes Politiques (IEP)*, geralmente conhecidos como "Sciences Po", são um exemplo de *Grande École*. Existem dez IEPs na França: Estrasburgo, Bordéus, Toulouse, Grenoble, Lyon, Aix-en-Provence, Lille, Poitiers, Rennes e Saint-Germain-en-Laye. As candidaturas para o primeiro podem ser feitas diretamente com a instituição. As taxas das formações podem variar dependendo do IEP e da situação dos estudantes (bolsistas ou não).

► **Duplos-diplomas**

Os duplos-diplomas são percursos de formação específicas, geralmente no nível da graduação, nas mais variadas áreas de estudos, concebidas a partir de um acordo de cooperação internacional entre a universidade francesa e brasileira. O interessante desta formação, é a possibilidade de obter um diploma equivalente nos dois sistemas de ensino. Para saber se existem oportunidades de duplo-diploma para o seu curso, consulte o setor de relações internacionais de sua universidade brasileira de origem.



Quanto custa

Estudar na França?

Taxas universitárias

Na França, as taxas das universidades estão entre as mais baixas do mundo, uma vez que uma grande parte do custo real (10.000 a 15.000€ por ano e por estudante) é subsidiado pelo Estado francês.

► Estudantes europeus:

O estado francês cobre a maior parte do custo de educação nas universidades públicas

As taxas de registro são:

- 170€ para um ano de Licence;
- 243€ para um ano de Master;
- 380€ para um ano de Doutorado;
- 601€ para um ano de formação em Engenharia numa instituição sob a supervisão do Ministério do Ensino Superior.

► Estudantes não europeus:

O Estado cobre dois terços dos custos. O montante das taxas de inscrição é:

- 2770€ para um ano de Licence;
- 3770€ para um ano de estudos de Master;
- 380€ para um ano do Doutorado.

Nota: Há ainda a possibilidade de obter exonerações parciais por parte das instituições de ensino. Nesse caso, os valores podem chegar aos mesmos praticados para os europeus!

Nota: Nas instituições privadas, o custo das taxas é mais elevado. A título de exemplo, nas escolas de gestão e de negócios, o valor pode variar entre 6.000€ e até + de 25.000€ por ano.

LA CONTRIBUTION VIE ÉTUDIANTE ET DE CAMPUS

A **Contribuição à Vida Estudantil e do Campus (CVEC)** diz respeito aos estudantes franceses e estrangeiros que vão seguir um curso de formação inicial numa instituição de ensino superior, seja ela pública ou privada. Esta contribuição de 100€ destina-se a melhorar a vida dos estudantes e oferecer-lhes serviços sociais, de saúde, sanitários, culturais e esportivos durante os seus estudos. Esta contribuição não está relacionada com formalidades relativas à segurança social. São dois procedimentos diferentes.

www.campusfrance.org

> Étudiants > S'organiser La Contribution Vie étudiante et de Campus (CVEC)





Como se candidatar

por meio da plataforma “Etudes en France”

ao primeiro ano

do ensino superior na França

► Estudantes brasileiros e estrangeiros residentes no Brasil

Para uma candidatura ao primeiro ano do ensino superior na França, os estudantes brasileiros e estrangeiros residentes no Brasil têm a obrigação de passar pela Campus France Brasil para realizar uma DAP (Demande d'Admission Préalable)

A DAP é um procedimento obrigatório consistindo numa candidatura única até 3 universidades, feito integralmente online e concluído por uma entrevista presencial personalizada, a fim de apresentar o seu projeto de estudos.

Atenção! O procedimento de candidatura sempre ocorre no ano anterior ao começo do ano acadêmico. Por exemplo: se quiser entrar no primeiro ano de licence para o ano 2025-2026, é necessário finalizar o dossiê DAP entre Outubro e Dezembro 2024.

Para saber mais sobre os prazos, os documentos complementares requeridos, o procedimento para conseguir o visto, agende uma sessão de orientação com o escritório mais próximo de sua residência!

DOCUMENTOS EXIGIDOS

Para consultar a lista de documentos solicitados para o processo de candidatura consulte o **GUIA DO CANDIDATO** disponível em nosso site.



ao 2.º ou 3.º ano

de Licence

Caso o estudante pretenda inscrever-se no segundo ou terceiro ano da *Licence* na França, será necessário comprovar a conclusão de um ou dois anos de ensino superior no Brasil, na mesma área de estudos solicitada na França.

A admissão em L2 e L3 depende exclusivamente dos critérios de avaliação da instituição de ensino.

Há também a possibilidade de candidatura à Licence Professionnelle (BAC+3) para aqueles que possuem, no mínimo, dois anos de estudos superiores na mesma área no Brasil.

As candidaturas para o 2º, 3º anos de Licence e Licence Professionnelle podem ser realizados pela plataforma “Etudes en France”.

Como se candidatar

Como me candidatar

a um mestrado

➔ Estudantes brasileiros e estrangeiros residentes no Brasil

O primeiro passo a ser dado é selecionar as instituições francesas que oferecem a formação em sua área de estudos e saber quais são os pré-requisitos, condições e prazos para ingresso, diretamente na instituição escolhida.

A candidatura para o Master pode acontecer de duas formas distintas: pela plataforma EeF de candidatura Campus France ou diretamente com a instituição de ensino.

Várias universidades e escolas francesas realizam seus procedimentos de seleção por meio da plataforma Ede candidatura do Campus France.

As candidaturas via Campus France ao Master podem ser realizadas todos os anos, de outubro a janeiro, com início das aulas em setembro.

Em linhas gerais, a candidatura via Campus France solicita o preenchimento de um formulário online contendo informações sobre o percurso acadêmico do candidato e suas intenções de estudos na França. O candidato anexa ao seu dossiê eletrônico os comprovantes de suas atividades acadêmicas (diplomas, históricos de nota e teste oficial de proficiência em língua francesa), realiza o pagamento da taxa Campus France e, por fim, passa por uma entrevista presencial que avaliará suas motivações de estudos.

É possível escolher até 7 (sete) candidaturas .

DOCUMENTOS EXIGIDOS

Para consultar a lista de documentos solicitados para o processo de candidatura consulte o **GUIA DO CANDIDATO** disponível em nosso site.



ATENTE-SE AOS PRAZOS!

O ano universitário na França compreende os meses de setembro a junho. Dessa forma, o processo de candidatura para as instituições deve ser planejado com antecedência.

O processo de candidatura via Campus France Brasil, por meio da plataforma “Études en France”, ocorre anualmente. Verifique os meses abaixo:

- ➔ De outubro a dezembro: período de submissão dos dossiês DAP BLANC (primeiro ano da Licence)
- ➔ De outubro a dezembro: período de submissão dos dossiês DAP JAUNE (diploma de arquitetura)
- ➔ De outubro a janeiro: período de submissão dos dossiês de candidatura para L2, L3 e Master (M1/M2)

Nota: estudantes europeus, binacionais europeus ou residentes na Europa passam por outros processos de candidatura.



Encontrar

alojamento

Antes de começar a procurar alojamento, é necessário determinar, em função dos seus recursos financeiros e da duração da sua estadia, qual é tipo de alojamento mais adequado. O custo do alojamento permanece elevado, mas os estudantes estrangeiros beneficiam de subsídios tal como os estudantes franceses.

► Residências Universitárias (Cité-U)

Localizadas nos campus universitários ou no centro das cidades, estas são geridas pelo CROUS (*Centres Régionaux des Œuvres Universitaires et Scolaires*). Oferecem quartos mobiliados de aproximadamente 10 a 18 m² ou estúdios que são geralmente bem equipados. O valor médio é cerca de 300€. O número limitado de residências universitárias nem sempre lhe permite obter um lugar, especialmente em Paris. Estes lugares são reservados aos bolsistas sob base dos critérios sociais, com uma quota atribuída aos estudantes estrangeiros com bolsas do governo francês e aos estudantes em programas de intercâmbio.

► Residências Universitárias Privadas

Estas residências privadas de estudantes estão localizadas nas principais cidades. São uma alternativa à CROUS Cité-U. O aluguel varia entre 600 a 800€/mês para Paris e de 350 a 550€/mês nas outras regiões de França.

► Locação no setor privado

Este tipo de aluguel está sujeito à apresentação de um depósito que garante o pagamento do aluguel. O rendimento mensal requerido, geralmente, deve ser 3 vezes o valor do aluguéis. Se não tiver um fiador pessoal, poderá beneficiar da garantia Visale, dispositivo governamental de garantia gratuita em substituição à caução física para apoiar os estudantes de até 30 anos no processo de contratação da locação.

► La collocation

Locação conjunta: os inquilinos em conjunto com o proprietário assinam um contrato de aluguel, todos com os mesmos direitos sobre a habitação. Nenhuma regulamentação específica: o proprietário e os co-locatários estão, portanto, sujeitos aos mesmos direitos e deveres que no caso de um simples aluguel. A fim de obter o subsídio de habitação da parte do governo para cada co-locatário, é necessário assegurar que o nome de cada co-locatário apareça no contrato de aluguel.

► Alojamento em família

Mais adequado para curtas estadias, permite alugar um quarto mobiliado no domicílio de um habitante. O custo por semana em Paris varia entre 200€ e 300€ (incluindo café da manhã e jantar); pode ser mais baixo noutras cidades francesas.

► Habitação intergeracional

Algumas associações põem em contato pessoas idosas que têm um quarto livre com estudantes à procura de alojamento. A pessoa idosa proprietária, deve ter um quarto de hóspedes adequado, mobiliado ou não, com livre acesso às áreas comuns (cozinha, casa de banho e sala de estar). O estudante concorda em respeitar as boas relações de vizinhança, para facilitar a vida diária da pessoa idosa com participação nos custos (água, eletricidade, manutenção...).



Bolsas e benefícios

les Crous

Existem inúmeras possibilidades para financiar uma mobilidade de estudos ou de pesquisa na França: bolsas, subsídios, apoios à mobilidade.

Bolsas do governo francês

➔ **Bourse Excellence Eiffel** é um programa do Ministério da Europa e dos Assuntos Estrangeiros (MEAE) francês que permite a estabelecimentos franceses do ensino superior e de pesquisa de atrair os melhores estudantes estrangeiros para Mestrados ou Doutorado.

Os estudantes apresentam as suas candidaturas diretamente junto dos estabelecimentos franceses que pretendem integrar. Os mesmos fazem a seleção dos candidatos e apresentam as melhores candidaturas para o Ministério da Europa e dos Assuntos Estrangeiros (MEAE) francês.

Saiba mais: www.campusfrance.org/fr/le-programme-de-bourses-france-excellence-eiffel



➔ Bourse Excellence Major

O governo francês, por meio da AEFÉ e do MEAE (Ministério da Europa e dos Negócios Estrangeiros), apoia a mobilidade estudantil através das bolsas France Excellence Major. Essas bolsas permitem que os melhores alunos estrangeiros de um Lycée francês no mundo continuem seus estudos de alto nível no ensino superior francês.

➔ **Bolsa do CROUS** permite aos estudantes de Licence, Master e Doutorado na França, provarem que se encontram no país há mais de um ano (continuamente) e que têm menos de 28 anos, solicitar uma bolsa com base em critérios sociais atribuída pelo CROUS.

A bolsa será atribuída sob critérios sociais e o seu valor varia em função da situação financeira de cada estudante (entre 100 e 600€ por mês).

Depois da avaliação da elegibilidade utilizando o simulador *online*, poderá constituir seu dossiê *DSE (Dossier Social Etudiant)* na plataforma: www.messervices.etudiant.gouv.fr

MOTOR DE PESQUISA CAMPUSBOURSES PARA PROCURAR FINANCIAMENTOS

<https://campusbourses.campusfrance.org/>



CampusBourses reúne programas de bolsas nacionais (instituições governamentais francesas, associações locais, empresas, fundações, estabelecimentos de ensino superior, etc.) e internacionais (embaixadas francesas, instituições governamentais estrangeiras, instituições estrangeiras e multilaterais).

Bolsas da Embaixada de França no Brasil

➔ Bolsas M2 - Mestrado

A Embaixada de França atribui bolsas de estudo de 10 meses, para estudantes aceitos no segundo ano do programa de mestrado presencial numa universidade pública francesa. Os benefícios da bolsa são os seguintes: auxílio financeiro mensal, seguro de saúde e proteção social complementar; acesso prioritário às residências universitárias públicas, apoio da Agência Campus France de Paris para a reserva de quarto, bem como no que se refere às formalidades administrativas, acesso a eventos e atividades culturais.

➔ Bolsas TERRE

Por meio desse programa de bolsas, a Embaixada da França no Brasil tem o objetivo de fortalecer a cooperação científica entre Brasil e França, sobretudo em questões da crise climática e da perda da biodiversidade.

A Embaixada da França no Brasil se propõe a apoiar doutorando(a)s brasileiro(a)s, até 40 anos de idade, com ou sem co-orientação de tese, com ou sem co-tutela, mediante a concessão de uma bolsa do governo francês para estágio de doutorado de 3 a 12 meses na França.

➔ Bolsas GUATÁ

A inclusão de estudantes indígenas brasileiros no ensino superior também envolve o acesso à mobilidade internacional. Nessa perspectiva, o governo francês, por meio da Embaixada da França no Brasil, lançou o edital de bolsa de mobilidade "Guatá" para o nível de Doutorado na França.

As bolsas podem ter duração de 6 a 11 meses e são destinadas exclusivamente a estudantes indígenas brasileiros. O programa conta com uma lista de 11 universidades brasileiras parceiras.

O programa europeu Erasmus + e Mundus

O Erasmus+ é o programa da União Europeia para a mobilidade e a cooperação no domínio da educação e dos estudos. Está aberto a todos os públicos. Ao participar no Erasmus +, beneficia de uma mobilidade organizada e supervisionada no âmbito de uma parceria entre estabelecimentos de ensino superior na Europa e no mundo inteiro.

Trata-se de uma bolsa da União Europeia para cobrir parte dos custos da sua mobilidade. Esta bolsa inclui sistematicamente o custo de vida no país de destino.

Saiba mais : <https://erasmus-plus.ec.europa.eu/pt-pt>

Os programas de **Mestrado conjuntos Erasmus Mundus** permitem aos estudantes de fazer um Mestrado com um período de mobilidade no estrangeiro. Organizados por pelo menos, três instituições de ensino superior de diferentes países, abrangem todas as disciplinas e atribuem bolsas aos melhores estudantes de todo o mundo. O programa de Mestrado inclui dois semestres de estudo em pelo menos, duas instituições diferentes. No final da formação, os estudantes recebem um diploma duplo, múltiplo ou conjunto.



Subsídios

e apoios

➔ Subsídios à habitação

Tal como os estudantes franceses, os estudantes estrangeiros podem beneficiar de subsídios de alojamento.

Existem dois tipos de ajuda à habitação que não podem ser combinados (dependendo do tipo de alojamento): (i) a *Allocation de Logement sob critérios Sociais (ALS)* e (ii) as *Aides Personnalisées au Logement (APL)*. O montante do subsídio varia de acordo com o preço do aluguel e a situação do estudante.

As informações e condições podem ser obtidas na *Caisse d'Allocations Familiales (CAF)* do local de residência: www.caf.fr

➔ Garantia VISALE

A garantia *Visale* é uma garantia concedida a jovens com menos de 30 anos (empregados, independentes, desempregados e estudantes). Para beneficiar desta garantia, os inquilinos devem candidatar-se através do site: www.visale.fr

Os proprietários podem ainda exigir uma caução, que não pode exceder um mês do valor do aluguel.

Saúde

Na França, o sistema de Segurança Social prevê o reembolso das despesas de saúde. A adesão ao sistema de Segurança Social é gratuita e obrigatória para todos os estudantes inscritos na França, quer sejam eles franceses ou estrangeiros. Os estudantes estrangeiros devem completar o seu processo de afiliação *online* no site dedicado.

→ Para se inscrever pela primeira vez no sistema de segurança social francês: www.etudiant-etranger.ameli.fr

Os estudantes com dupla cidadania europeia titulares de um Cartão Europeu de Seguro de Saúde válido durante o período da sua estadia de estudo não são abrangidos por este procedimento.

Saiba mais: www.campusfrance.org > Étudiants > S'organiser > Sécurité sociale

Banco

Abrir uma conta bancária na França pode ser muito útil, para pagar contas, eletricidade, telefone, internet, transportes ou ser reembolsado pela segurança social pelos gastos de saúde.

Um estudante estrangeiro que resida na França pode abrir uma conta bancária em qualquer banco francês. É preciso comparar as diferentes ofertas dos bancos. As taxas de depósitos internacionais ou de saque no exterior podem variar de um banco para outro.

Três documentos são necessários para abrir uma conta bancária: documento de identidade; comprovante de residência e atestado de escolaridade/cartão estudante.

Ao abrir uma conta bancária, tem direito a um cartão de pagamento e um talão de cheques. Com o *Relevé d'Identité Bancaire (RIB)*, (NIB-Número de identificação bancária) é possível receber transferências internacionais.

Caso tenha dificuldade em abrir uma conta bancária, existe um procedimento chamado "*droit au compte*". O *Banque de France* irá designar um banco que será obrigado a abrir uma conta para você. Os detalhes deste procedimento, os documentos necessários e as associações que auxiliam o processo estão no site do *Banque de France*.

Junte-se à rede

France Alumni Brasil

A rede France Alumni Brasil é uma rede das pessoas que realizaram - inteiramente ou parcialmente - os seus estudos superiores na França. Por meio dessa rede, os Alumnis mantêm o contato com colegas de curso e multiplicam as oportunidades profissionais.

Diversas atividades são realizadas para animar a rede France Alumni Brasil, como nosso programa de Embaixadores e Embaixadoras, seminários, Alumni Days, Salão de Carreiras, entre outros.



Caio
Relações internacionais - UERJ
Sciences Po Paris

"Acredito que as pessoas podem se preparar da melhor forma possível para agarrar as oportunidades quando aparecem; e aqui me permite trazer uma frase de Honoré de Balzac: "Não existem grandes talentos sem grande vontade".



Felipe
Engenharia UFPA
Intercâmbio ESIEA

"Em 2018 fui contemplado com uma bolsa de estudos do programa BRAFITEC e embarquei rumo a Paris para dar continuidade aos meus estudos em engenharia, onde fiz o Master I em sistemas embarcados. Essa experiência foi um salto em minha carreira"



Thaisia
Gestão de políticas públicas - UnB
Assistente de língua portuguesa em Paris

"Representei o Brasil no ECOSOC Youth Forum - 2019, na sede da Organização das Nações Unidas (ONU), em Nova York, e no Programme LabCitoyen, realizado pelo Instituto Francês, em 2019. Estudar na França me abriu diversas portas"



Júlia
Direito - UFRJ
Faculté Jean-Monnet.

"Foi um desafio ser estudante estrangeira, mas tive uma experiência muito positiva. França é um país que acolhe muitos estudantes internacionais portanto havia uma comunidade unida, o que facilitou a minha integração."

➔ [Site France Alumni Brasil](#)

➔ [LinkedIn: France Alumni Brasil](#)

Web

Geral

Campus France : toda a informação geral para estudar na França :

www.campusfrance.org

Portal para os procedimentos e serviços à vida estudantil (alojamento, ajuda financeira, saúde, etc.)

www.etudiant.gouv.fr

Plataforma para inscrição no primeiro ano na universidade para europeus e franceses:

www.parcoursup.fr

Plataforma para inscrição no mestrado para europeus e francesas:

www.monmaster.gouv.fr

Informação sobre o sistema de ensino superior / ajuda à orientação:

www.letudiant.fr

Câmara de Comércio e Indústria Franco-Brasileira (CCIFB) :

<https://www.ccfb.com.br/>

Visto para estudantes não europeus:

<https://france-visas.gouv.fr>

Francofonia

→ Festa da francofonia :

<https://francofoniabrasil.org/>

→ Agência Universitária da Francofonia (AUF):

www.auf.org

→ Organização Internacional da Francofonia (OIF): www.francophonie.org

Diplomas e testes de francês

→ France Education International (TCF - DELF - DALF):

www.france-education-international.fr

→ Rede das *Alliances Françaises* no Brasil:

<https://www.aliancafrancesabrasil.com.br/>

→ Centros de exames oficialmente reconhecidos "Qualité français langue étrangère" :

www.qualitefle.fr

Pesquisa

→ Agência Nacional para a Pesquisa :

www.agence-nationale-recherche.fr

→ Repertório Campus France das escolas de doutorado e ofertas de tese *online* :

<http://ecolesdoctorales.campusfrance.org/phd/dschools/main>

→ ANDès (Association Nacional dos Doutorados em ciências):

www.andes.asso.fr

→ ANRT (Agence nacional da Pesquisa e Tecnologia):

www.anrt.asso.fr

→ CNRS (Centro Nacional de Pesquisa Científica) Científica)

www.cnrs.fr

→ CIRAD

<https://bresil.cirad.fr/>

→ IRD

<https://www.ird.fr/bresil>

Web

Formações

➔ Engenharia

→ Comissão para a Avaliação das Escolas de Engenharia:

www.cti-commission.fr

→ Label EUR-ACE (acreditação do ensino de engenharia na Europa):

www.enaee.eu

→ Rede n+i:

www.nplusi.com

→ Rede Paris Tech (Grandes Écoles francesas em ciência e tecnologia):

www.paristech.org

→ Rede Polytech (escolas de engenharia politécnica das universidades):

www.polytech-reseau.org

➔ Escolas Nacionais Veterinárias

→ Alfort: www.vet-alfort.fr

→ Nantes Atlantique: www.oniris-nantes.fr

→ Toulouse: www.envt.fr

→ VetAgroSup Lyon: www.vetagro-sup.fr

➔ Écoles Normales Supérieures

→ ENS Lyon: www.ens-lyon.eu

→ ENS Paris: www.ens.fr

→ ENS Saclay: www.paris-saclay.fr

→ ENS Rennes: www.ens-rennes.fr

➔ Artes

→ Rede CampusArt: www.campusart.org

→ DNMADE: <https://designetmetiersdart.fr/dnmade>

➔ Arquitetura

→ Escolas públicas de arquitetura:

<https://www.culture.gouv.fr/Thematiques/Architecture>

Saúde

→ Ameli: www.etudiant-etranger.ameli.fr

Estágios e empregos

→ Jovem recém-diplomado: www.apec.fr

→ France Travail: <https://www.francetravail.fr/accueil>

→ Estágio e emprego:

www.fr.indeed.com

www.jobs.makesense.org

www.coordinationsud.org/espace-emploi/

www.welcometothejungle.com/fr

→ Setor Cultural: www.profilculture.com

→ Turismo: www.job-tourisme.fr

Alternance

→ Portal nacional da alternance:

www.alternance.emploi.gouv.fr

→ Site governamental para estágio e oferta de alternance:

www.1jeune1solution.gouv.fr

www.labonnealternance.apprentissage.beta.gouv.fr

→ France compétence (Autoridade Nacional para o Financiamento da Formação Profissional e Aprendizagem):

www.francecompetences.fr

Alojamento

→ CROUS: www.messervices.etudiant.gouv.fr/

→ Caisse des Allocations Familiales: www.caf.fr

→ Garantie Visale: www.visale.fr

→ Lokaviz: www.lokaviz.fr

➔ Casas compartilhadas:

www.livin-france.com

www.lacartedescolocs.fr

www.leboncoin.fr

www.appartager.com

www.wesharewecare.eu/fr

www.bubbleflat.com

Quem somos?

O Espaço Campus France Brasil tem como missão acolher e informar de forma individualizada **todos os residentes no Brasil** para garantir o sucesso do seu projeto de estudo e facilitar a sua mobilidade para França.



Converse

com a gente!

Temos escritórios em São Paulo, Rio de Janeiro, Recife e Belo Horizonte.

Agende uma sessão de orientação online para conversa sobre o seu projeto de estudos na França!

saopaulo@campusfrancebrasil.com.br

riodejaneiro@campusfrancebrasil.com.br

recife@campusfrancebrasil.com.br

belohorizonte@campusfrancebrasil.com.br



Nos siga nas
redes sociais
para mais
conteúdo!

brasil@campusfrance.org

